

OBECNÉ BEZPEČNOSTNÍ POKYNY

Dodržujte vždy bezpečnostní předpis Při používání strojního zařízení je třeba dbát níže uvedených bezpečnostních předpisů. Před použitím zařízení si řádně prostudujte následující pokyny a při práci se jimi řiďte.

1. Udržujte své pracoviště v pořádku. Nepořádek na pracovišti zvyšuje nebezpečí úrazu.
2. Berte zřetel na okolní vlivy. Nevystavujte strojní zařízení dešti. Nepoužívejte nářadí v mokřem nebo vlhkém prostředí. Postarejte se o dobré osvětlení. Nářadí nepoužívejte v blízkosti hořlavých kapalin nebo plynů.
3. Zamezte přístupu dětí a nepovolaných osob. Zamezte dětem a jiným osobám v manipulaci s nářadím a přístupu do pracovního prostoru.
4. Nářadí bezpečně ukládejte. Po skončení práce ukládejte zařízení v suchém uzavřeném prostoru, nepřístupném zejména dětem.
5. Nářadí nepřetěžujte. Lépe a bezpečněji se pracuje s daným pracovním nasazením při rovnoměrném pracovním výkonu.
6. Nezvětšujte si svůj obvod pracoviště. Vyvarujte se abnormálního držení těla. Mějte vždy pevný stabilní postoj a udržujte rovnováhu.
7. Opravy nářadí zajistěte prostřednictvím odborníka. Provedení nářadí odpovídá příslušným bezpečnostním předpisům. Opravy mohou být prováděny pouze odborníkem. V opačném případě může vzniknout provozovateli nebezpečí úrazu.
8. Nářadí pečlivě ošetřujte. Podrobnou a bezpečnou práci udržujte nářadí v čistotě. Pro práci používejte vždy ostré nástroje. Dbejte předpisů k údržbě a pokynů pro výměnu nástrojů. Pravidelně kontrolujte dotažení všech šroubů a matic. Kontrolujte upevnění, stav a čistotu ložisek a všech rotujících částí. Pokud je nářadí mechanicky poškozeno, nepracujte s ním. Drobná poškození nátěru neprodleně opravte, aby nedošlo ke korozi. Ruce udržujte suché a neumaštěné od tuku a oleje.
9. Používejte správné nářadí. Pro těžkou práci nepoužívejte zařízení s malým výkonem. Tam, kde si nejste jisti, že je strojní zařízení pro danou činnost vhodné, toto zařízení nepoužívejte
10. Neponechávejte zastrčené žádné klíče. Při práci se přesvědčete, zda jsou odstraněny klíče, seřizovací nástroje a jiné předměty z pracovního prostoru strojního zařízení.
11. Používejte vhodné pracovní oblečení. Nenoste široké oděvy nebo ozdoby. Mohli byste být zachyceni pohyblivými díly. Při práci se doporučují rukavice a protiskluzová pevná obuv. Na dlouhé vlasy používejte síťku.
12. Pozor!!! Pro zajištění vlastní bezpečnosti používejte pouze příslušenství a přídatné zařízení, které je pro dané strojní zařízení uvedeno v návodu nebo doporučeno výrobcem. Použití jiných nástavců nebo příslušenství než těch, které jsou uvedeny v návodu nebo doporučeny v katalogu, může znamenat nebezpečí úrazu
13. Zneškodněte obaly a výrobky po skončení jejich životnosti. Při likvidaci zařízení postupujte dle zákona o odpadech č. 125/97 Sb v platném znění. Zařízení lze zneškodnit pouze v zařízení k tomu určených a při této činnosti nesmí být ohroženo nebo poškozeno životní prostředí a nesmí být překročeny limity znečištění stanovené zvláštními předpisy. Při likvidaci zařízení rozeberte na plastové, gumové a kovové dílce - Al, Fe, Cu apod.. Na likvidaci využijte systému sběru, třídění, využívání a zneškodňování odpadů v místě likvidace zařízení.

PRO 013L

32	1	KOULE-M10 - 32 CSN 02 5181	
31	2	KOLO POGUMOVANE 160-15 OC	
30	1	ŠROUB PLAST M8x15 KRG-1A ELEMENT	
29	2	KROUZEK POJISTNY 15 CSN 02 2930	
28	1	PODLOZKA 17 CSN 02 1702	
27	16	PODLOZKA 9 CSN 02 1727	
26	16	PODLOZKA 6,4 CSN 02 1702	
25	1	MATICE M16 SAMOJ. - DIL2 - 060 106 - PRO013L	
24	1	MATICE M16 SAMOJ. - DIL1 - 060 105 - PRO013L	
23	1	MATICE SAMOJISTICI M16 CSN 02 1492	
22	8	MATICE M6 CSN 02 1401	
21	2	ŠROUB M8x16 CSN 02 1103	
20	8	ŠROUB M6x30 CSN 02 1103	
19	2	PODLOZKA - 091 401 - PRO 011	
18	1	MERITKO -SAMOLEPKA - 100 008 NEBO - BoonTool - 100 009	
17	1	MADLO - PLAST 131 114 - PRO 013L	
16	1	ŠROUB M16x114 - 025 213 - PRO013L	
15	2	TESNENI - 092 213 - PRO 012	
14	1	HADICE - 435 130 - PRO013L	
13	4	NUZ - 750 305 - PRO013L	
12	1	CEP ZAJISTOVACI - 955 178 - PRO013L	
11	1	DORAZ - 955 183 - PRO013L	
10	1	CEP - 300 118 - PRO013L	
9	4	DRZAK NOZE - 131 144 - PRO013L	
8	1	ŠTAVECI ŠROUB - 955 177 - PRO013L	
7	1	POHYBLIVA CELIST - 955 524 - PRO013L	
6	1	TAHLO SE ZAVITEM - 955 522 - PRO013L	
5	1	TAHLO - 955 523 - PRO013L	
4	1	PODVOZEK - 955 185 - PRO013L	
3	1	PAKA - 955 176 - PRO013L	
2	1	PRICNIK HORNÍ - 955 521 - PRO013L	
1	1	PEVNA CAST LAMACKY - 955 186 - PRO013L	
PODICE	KUSŮ	NÁZEV - ČÍSLO	POZNÁMKA

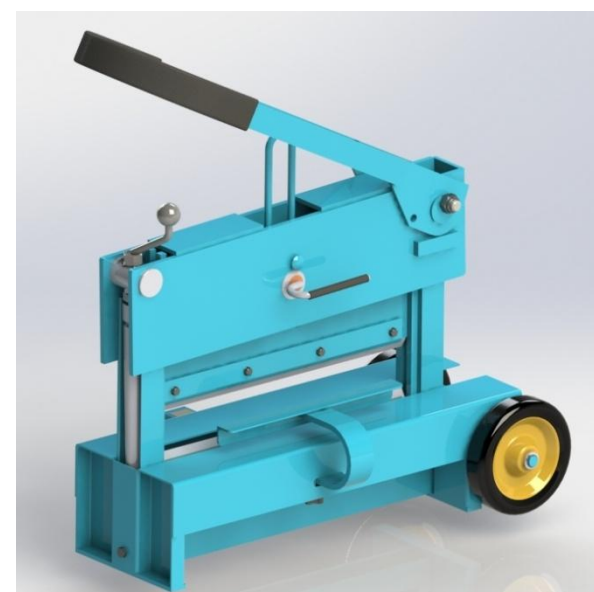
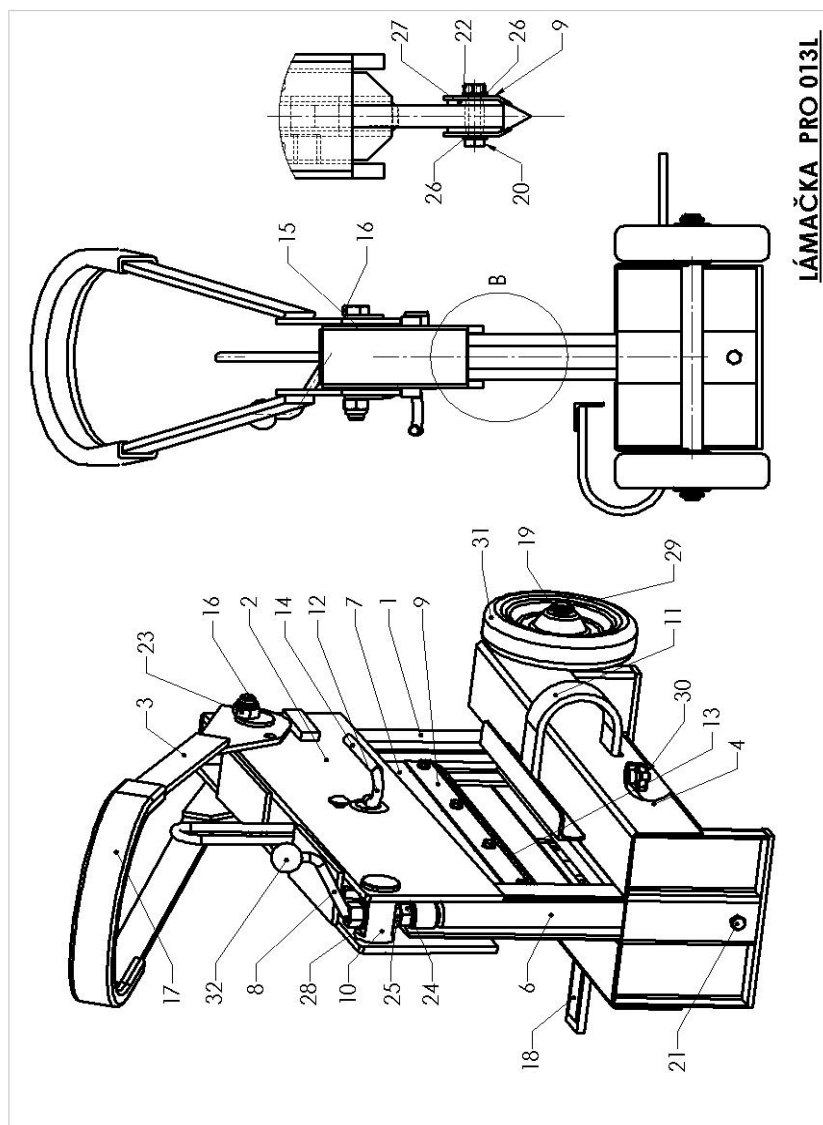
LÁMAČKA DLAŽBY PRO 013L

Použití

Lámačka je určena pro lámání zámkové, teracové dlažby a betonových dlaždic o tloušťce 30 - 120 mm.

Technický popis

Rám lámačky je svařen z ocelových profilů, podvozek z ocelových plechů. Podvozek je pro snadnou manipulaci opatřen dvěma koly. Na podvozku je rovněž úchyt pro stavitelný doraz s měřítkem. Ten se v dané poloze zajistí plastovou maticí. Lámací páka slouží zároveň pro přepravu. Prostřední rameno je přestavitelné. Hrubé nastavení podle tloušťky děleného materiálu se provádí pomocí čepu s držadlem, jemné pomocí kliky. Na spodní části rámu a na přestavitelném ramenu je bočními držáky upevněn trojhranný nůž. Ten se po otupení jedné strany jednoduše po uvolnění držáků otočí, popřípadě vymění. Síla, potřebná pro lámání, je vyvozována obsluhou prostřednictvím páky a přes vačku a páku je převedena na lámavý materiál. Proto nemusí obsluha na rozlomení dlaždice vyvinout velkou sílu.



Technické údaje

Max. délka řezu	420 mm
Síla dlažby	30 - 120 mm
Rozměry	780 x 310 x 550 mm
Hmotnost	50 kg

Pokyny pro bezpečnost práce

Lámačka je svařena z ocelových profilů a proto při transportu a vlastní manipulaci s ní dbejte zvýšené opatrnosti, aby nedošlo k případnému poranění o hrany zařízení. Při přenášení a převozu lámačky dbejte zvýšené opatrnosti, případně zařízení upevněte. Při lámání mějte lámačku ustavenou na rovné a pevné ploše ve vodorovné poloze. Při manipulaci s lámaným materiálem používejte rukavice. Nikdy pod pohyblivé rameno nevkládejte ruce. Rameno při přestavování držte za držadlo. Při lámání (pohyb páky dolů) dbejte zvýšené opatrnosti. V okamžiku rozlomení materiálu pomine náhle odpor páky, která může prudce klesnout do dolní polohy a při nepozornosti obsluhy způsobit zranění. Nikdy nelámejte materiály, ze kterých by při rozlomení mohly odlétnout ostré úlomky. Nikdy nepoužívejte na lámání materiálů, pro které není určena. Nevkládejte cizí předměty a končetiny mezi pohyblivé části a rám zařízení.

Návod na obsluhu

Povolením plastové matice uvolníme doraz a nastavíme jej na požadovaný rozměr. Vložíme dlažbu a nastavíme přestavitelné rameno co nejblíže nad lámaný materiál. Jemné doladění provedeme klikou. Rameno se nastaví asi 3 mm nad dlaždici. Nesmí se pevně opírat o lámaný materiál! Potom se tlakem na páku materiál zlomí.

Údržba

Podle potřeby promažte čepy kol, čep, kolem kterého se otáčí páka a čep, kterým se nastavuje poloha přestavitelného ramene. Lámačku udržujte v čistotě, páka se musí lehce otáčet. Kontrolujte stav povrchové úpravy, chraňte zařízení před korozi.

Dodávky a skladování výrobku

-Výrobek je nutno skladovat v suchém prostředí, zabezpečeném proti přístupu nepovolaných osob

Náhradní díly

PRO 010 nůž – 750 305- 4ks