

Návod k obsluze

Paletový vozík



○ PHW 2505

Pečlivě uschovejte pro pozdější použití!
Technické a optické změny vyhrazeny.

Vážený zákazníku,

děkujeme za zakoupení výrobku firmy Unicraft. Zvedací přístroje Unicraft poskytují vysokou kvalitu a přesvědčují optimálním poměrem ceny a výkonu. Neustálý další vývoj a inovace výrobků zaručují vždy aktuální stav techniky a bezpečnosti. Přejeme si, aby Vám naše výrobky poskytly hodně radosti, usnadnění práce a vysoký užitek.

Z bezpečnostních důvodů a pro zajištění hladkého průběhu práce při provozu byste měli tento návod před prvním uvedením do provozu pozorně pročíst a pečlivě uschovat pro případné další dotazy.

Informace

Tento návod k obsluze poskytuje veškeré potřebné pokyny pro bezproblémové používání výrobku i odpovídající údržbu. Můžete tak v průběhu záruční doby uplatnit případné nároky. Naše prodejní síť Vám je vždy k dispozici, ať už při problémech týkajících se zákaznického servisu, tak i pokud jde o náhradní díly a vyskytnuvší se požadavky, které Vám mohou pomoci při rozvoji Vašeho podniku.

Vaše zlepšovací návrhy týkající se tohoto návodu k obsluze jsou důležitým příspěvkem pro zlepšení služeb, které Unicraft svým zákazníkům nabízí.

Vyobrazení a informace uvedené v této příručce se mohou odlišovat od Vašeho výrobku. Výrobce se nestále snaží o zlepšování a inovaci výrobků, proto mohou být provedeny vzhledové a technické změny, aniž by byly předem ohlášeny. Vyhrazujeme si právo na změny a omyly.

Tuto příručku zhotovil výrobce a je nedílnou součástí výbavy produktu. Informace obsažené v této příručce jsou určeny pro uživatele. Příručka určuje způsob použití stroje a obsahuje všechny potřebné informace pro jeho bezpečné a správné použití. Neustálé dodržování pokynů uvedených v této příručce zajišťuje bezpečnost osob a výrobku, hospodárný provoz i dlouhou životnost výrobku. Pro lepší přehlednost je tato příručka rozdělena do oddílů, ve kterých se pojednává o nejdůležitějších tématech. Obsah umožňuje rychlý přehled o jednotlivých tématech. Důležitá místa textu jsou vtištěna tučně.

Tento návod k obsluze byl sestaven podle nejlepšího vědomí a svědomí.

Obsah

	Strana
1. Použití ve shodě s účelem použití	3
2. Technická data	3
3. Bezpečnostní předpisy	4
4. Bezpečnostní pokyny.....	4
5. Zbytková rizika	4
6. Kontroly.....	4
7. Montáž	5
8. Obsluha	6
8.1 Popis funkce.....	6
8.2 Před každým použitím	6
8.3 Použití	6
9. Návod k prohlídkám a údržbě	7
9.1 Kontrola stavu oleje	7
10. Provozní poruchy, příčiny a odstraňování	8
11. Záruka.....	8
12. ES prohlášení o shodě.....	9
13. Výkresy rozložených sestav	10

1. Použití ve shodě s účelem použití

PHW 2505 je paletový vozík s ručně obsluhovaným hydraulickým čerpadlem. Slouží ke zvedání, spouštění a ručnímu přemísťování nákladů na rovných a zpevněných podkladech. Vozík je koncipován pro přepravu kusového zboží ve vnitropodnikovém provozu normovaných palet, gitterboxů a jiných paletovaných nákladů.

Vozík není vhodný k použití v prostorách s nebezpečím výbuchu nebo v agresivním prostředí!

Vozík je nutno smontovat podle návodu. K montáži se smí použít pouze díly dodané spolu s vozíkem.

Upozornění:

Výrobek je povoleno provozovat pouze v technicky bezvadném stavu. Případné poruchy je nutno okamžitě odstranit.

Svévolné změny na výrobku nebo jeho použití, které není ve shodě s účelem použití, a také nedodržení bezpečnostních předpisů nebo návodu k obsluze vylučují ručení výrobce za takto vzniklé poškození zdraví osob nebo poškození předmětů a mají za následek zánik záručního nároku!

2. Technická data

Typ	Unicraft PHW 2505
Nosnost	2500 kg
Celková šířka	540 mm
Šířka vidlice	160 mm
Délka vidlice	1150 mm
Min. výška vidlice	85 mm
Výška zdvihu	115 mm
Rozsah rejdu	210°
Průměr řízených kol	200x50 mm
Průměr vidlicových kol	80x70 mm
Čistá hmotnost	84 kg

3. Bezpečnostní předpisy

Je nutno dodržovat platné bezpečnostní předpisy. Je-li vozík určen k používání zaměstnanci, je třeba navíc dodržovat příslušné pracovněprávní předpisy, např. **bezpečnostní předpis VBG 36**.

4. Bezpečnostní pokyny

- **Nepoužívejte paletový vozík dříve než se seznámíte s jeho návodem k obsluze nebo jste nebyli zaškoleni na jeho obsluhu. Pečlivě si přečtěte pokyny, uvedené na paletovém vozíku a v návodu k obsluze. Návod je nutno uchovávat spolu s výrobkem.**
- Při používání paletového vozíku je třeba dbát na to, aby uživatel uměl bez problémů obsluhovat paletový vozík s nákladem.
- Před každým použitím paletového vozíku se ujistěte, že je technicky v pořádku. Dbejte zejména na kola, oj a zvedací a spouštěcí zařízení. Nikdy nepoužívejte poškozený vozík. Případné opravy svěřte pouze odborníkovi.
- Nikdy nezatěžujte vidlice větší zátěží nebo silou, než je maximální nosnost.
- **Dbejte na rovnoměrné rozložení zátěže a nikdy nezvedejte náklad pouze jednou vidlicí nebo konci vidlic!**
- **Nikdy nezvedejte náklad, stojí-li paletový vozík na nevhodné ploše!**
- Zajistěte, aby podklad, na kterém paletový vozík stojí nebo kam se má pohybovat, měl dostatečnou nosnost. Jestliže tomu tak není, umístěte paletový vozík na dřevěné nebo nejlépe kovové pásy s dostatečnou nosností a pojeďte po nich. Takové opatření musí ještě před zvednutím nákladu a poježděním prověřit odborník.
- **Je-li na vidlicích zvednutý náklad, nedávejte pod ně žádné části těla (ruce, nohy)!**
- Nikdy nezkoušejte posouvat náklad nadzvednutý na vidlicích. Zvednutý náklad nesmí být v žádném případě vystaven namáhání rázem nebo úderem.
- Nikdy nezvedejte paletovým vozíkem náklad, který může sklouznout nebo jehož jednotlivé díly nejsou pevně spojeny.
- Dbejte na to, aby se obsluha paletového vozíku nacházela mimo dosah nákladu, který může eventuálně sklouznout nebo spadnout z vidlic.
- Nikdy nenechávejte bez dozoru náklad, nadzvednutý na paletovém vozíku.
- **Poukazujeme na to, že v případě použití, neodpovídajícímu určení výrobku, nepřebíráme záruku za možné následné škody. Platí to rovněž pro používání paletových vozíků nevhodných k použití a pro jakékoliv změny, neoprávněně na něm prováděné, zejména pro záměnu originálních dílů díly jiného původu.**

5. Zbytková rizika

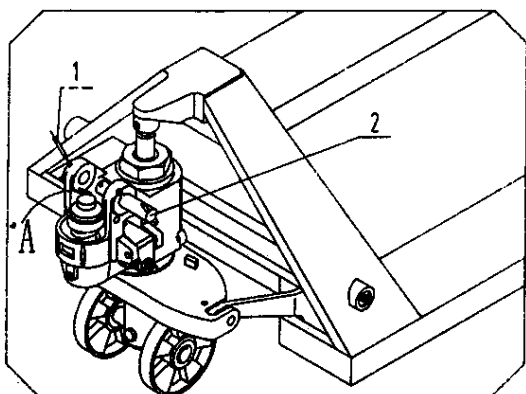
Je nutno poukázat na to, že každý stroj vykazuje zbytková rizika. Při provádění veškerých pracovních operací (i těch nejjednodušších) je zapotřebí dbát maximální opatrnosti. Bezpečná práce závisí na Vás!

6. Kontroly

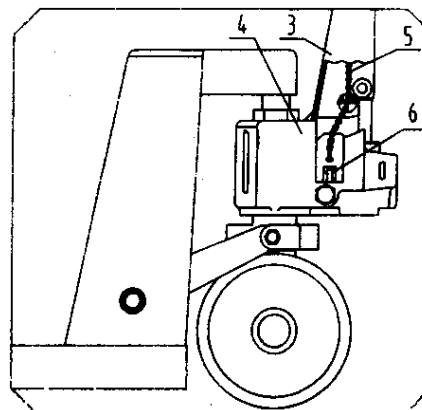
V souladu s bezpečnostním předpisem je nutno podle potřeby, minimálně však jednou ročně, nechat paletový vozík přezkoušet odborníkem.

7. Montáž

Paletový vozík je již předmontován. Je nutno pouze namontovat oj, a to následujícím způsobem:

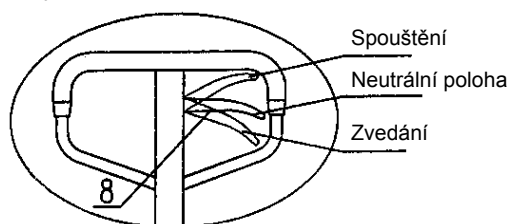


Obr. 1



Obr. 2

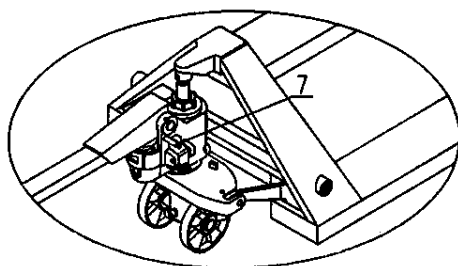
1. Odstraňte pojistný kolík (1) a vytáhněte čep (2) z otvorů.
2. Nyní nasadte oj (3) do držáku a zasuňte čep přes držák a oj.
3. I nadále držte oj pevně rukou, aby nepadla. Zaveďte ovládací řetěz (5) do otvoru v čepu (2).
4. Zavěste řetěz do držáku (6) třmene výpustného ventilu.



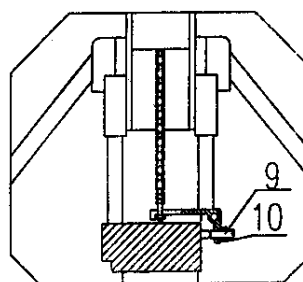
Obr. 4

Ovládací pákou na oji se nastavují tyto tři polohy (obr. 4):

horní poloha = spouštění
střední poloha = pojiždění
dolní poloha = zvedání



Obr. 3



Obr. 5

Píst čerpadla je pro účely montáže přidržován v dolní poloze pojistným kolíkem. Pro jeho vyjmutí je nutno sklonit oj a zlehka zatlačit na píst (obr. 3). Nyní lze pojistný kolík (7) zlehka vysunout směrem do strany.

8. Obsluha

8.1 Popis funkce

Paletový vozík je vybaven ručně ovládaným hydraulickým čerpadlem. Náklad je zvedán pomocí oje. Sériová tandemová kola, umístěná na jedné výkyvné nápravě, umožňují vysokou pohyblivost. Oj se po uvolnění automaticky vrací do svislé polohy. Maximální nosnost je 2500 kg.

8.2 Před každým použitím

Proveďte, zda není některý díl zkorodovaný, poškozený nebo zlomený. Paletový vozík, vykazující jeden nebo několik takových znaků, není povoleno dále používat.

Bez nákladu na vidlicích proveďte, zda lze volně a lehce pohybovat ovládací ojí (nahoru – dolů, doprava – doleva) a ovládací pákou hydraulického čerpadla (nahoru – uprostřed – dole) a zda se nezasekávají nebo nevážnou v žádném bodě rozsahu svého chodu. Ovládací páka hydraulického čerpadla musí v dolní poloze zaskočit a po uvolnění z horní polohy se musí automaticky vrátit do střední polohy.

8.3 Použití

1. Pro pojíždění s paletovým vozíkem je nutno ho táhnout nebo tlačit, pro pohyby do stran současně otáčejte ovládací ojí doprava nebo doleva. **Při pojíždění s paletovým vozíkem mějte ovládací páku hydraulického čerpadla vždy ve střední poloze. Pojíždění tak bude snazší a zároveň se zvyšuje životnost těsnění v hydraulickém čerpadle, neboť čerpadlo je ve střední poloze nefunkční. Abyste šetřili kola a podvozek paletového vozíku, neměli byste jezdit přes větší nerovnosti podlahy (výtluky, prahy apod.).**
2. Pro zvedání vidlic stiskněte ovládací páku hydraulického čerpadla do spodní polohy, páka zaskočí. Poté pohybujte ovládací ojí nahoru a dolů a vidlice se začnou zvedat.
3. Pro spuštění vidlic přitáhněte ovládací páku hydraulického čerpadla do horní polohy a přidržte, vidlice klesnou. Páka se po uvolnění automaticky vrátí do střední polohy.
4. Zvedání a spuštění nákladu lze v libovolné fázi přerušit. Náklad bude podržen ve své momentální poloze. **Pokud by se paletový vozík dostal na nakloněné ploše mimo kontrolu, lze jej zabrzdit opatrným spuštěním nákladu.**

9. Návod k prohlídkám a údržbě

V souladu s bezpečnostním předpisem VBG 36 (BGV D27) je nutno podle potřeby, minimálně však jednou ročně, nechat paletový vozík zkontrolovat odborníkem.

Jestliže se paletový vozík používá *velmi často* nebo je pravidelně používán za „ztižených podmínek“ (např. ve velmi prašném prostředí), měly by se kontroly provádět v kratších intervalech.

V případě pochybností o stavu paletového vozíku se prosím obraťte na specializovanou dílnu.

Údržba a prohlídky	Intervaly prohlídek
Kontrola bezvadné funkce regulačních dílů	denně, popř. vždy před začátkem pracovní směny
Kontrola stavu pojezdových kol a náprav	
Mazání kloubů a ložisek	1x za měsíc
Kontrola funkce řízených a vidlicových kol	
Kontrola stavu hydraulického oleje při spuštěných vidlicích	1x za čtvrt roku
Kontrola těsnosti hydraulického okruhu, kontrola nastavení řídicí páky	
Kontrola pevnosti šroubových a svorníkových spojů	
Mazání kloubů a ložisek	
Kontrola funkce a otáčení řízených a vidlicových kol	1x ročně
Kontrola opotřebení všech dílů paletového vozíku a v případě potřeby výměna vadných dílů	
Výměna hydraulického oleje	
Kontrola čitelnosti výrobního štítku	
Kontrola odborníkem	

9.1 Kontrola stavu oleje

K tomu je nutno spustit paletový vozík dolů, aby olej vytekl z hydraulického válce do nádrže. Poté odšroubujte uzavírací šroub (1) olejové nádrže.

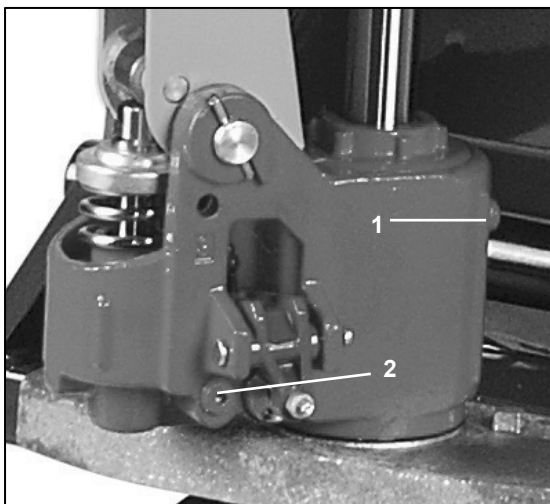
Hladina oleje v nádrži musí sahat až po spodní okraj otvoru uzávěru. V případě potřeby doplňte olej. Je vhodné použít tyto druhy hydraulického oleje:

Hydraulický olej: HLP-DIN 51524 T2 ISO VG 22 (PARAMO HM 46)

Mazivo: Univerzální mazací tuk – DIN 51825 T 1 – K2K (MOGUL LV2-3)

Paletový vozík je nutno několikrát zvednout a spustit. Vícekrát prověřte hladinu oleje a opět zašroubujte uzavírací šroub (1).

- 1) Uzavírací šroub – hrdlo na doplňování oleje
- 2) Šroub k vypouštění oleje



Upozornění:

Použitý olej je nutno ekologicky zlikvidovat podle zákonných předpisů!

10. Provozní poruchy, příčiny a odstraňování

Porucha	Příčina	Odstranění
Přístroj již po delší provozní přestávce nezvedá.	Vzduch v olejové nádrži.	Zapumpujte 5-6x při zatažené obslužné páce. Případně postup několikrát zopakujte. Odvzdušněte olejovou nádrž.
Přístroj nezvedá, čerpadlo nefunguje.	Vypouštěcí páka na oji je v poloze pro jízdu. Málo oleje v nádrži.	Přesuňte vypouštěcí páku do pumpovací polohy. Prověřte stav oleje.
Přístroj nezvedá náklad, čerpadlo nepracuje bezvadně.	Náklad je příliš těžký, tlakový pojišťovací ventil je funkční. Výpustný ventil již nezavírá nebo sedlo ventilu netěsní kvůli znečištění	Zmenšete náklad. Vyčistěte popř. vyměňte.
Přístroj zvedá při pracujícím čerpadle s nákladem nebo bez něj pomalu nebo vůbec nezvedá.	Nesprávně nastavený tlakový pojišťovací ventil nebo znečištěné sedlo ventilu. Hydraulické čerpadlo je vadné.	Nastavte nebo vyčistěte ventil. Oprave popř. vyměňte hydraulické čerpadlo.
Zvednutý náklad samovolně klesá, únik oleje u hydraulického válce.	Netěsnost v hydraulickém systému. Výpustný ventil již nezavírá nebo netěsní kvůli znečištění oleje. Špatné nastavení ventilu. Těsnicí prvky jsou opotřebované.	Utěsněte systém. Vyčistěte popř. vyměňte. Nastavte výpustný ventil. Vyměňte těsnicí prvky.
Zvednutý náklad klesá příliš pomalu.	Příliš nízká teplota, příliš tuhý hydraulický olej	Používejte vozík v teplejším prostředí.

11. Záruka

Naše firma poskytuje tyto zákonné záruční lhůty:

24 měsíců pro všechny uživatele

Záruční doba začíná podle zákonných a místních ustanovení dnem zakoupení výrobku. Toto datum můžete doložit nákupním dokladem (účtenkou, fakturou, dodacím listem apod.). Tyto podklady si prosím pečlivě uschovejte.

Záruka se nevztahuje na škody vzniklé přirozeným opotřebováním, při přepravě, v důsledku přetížení nebo nesprávného používání a zacházení. Škody způsobené vadami materiálu nebo chybami výrobce jsou bezplatně odstraněny formou výměny nebo opravy zboží.

V případě záruky a opravy Vás žádáme, abyste se obrátili na Vašeho dodavatele.

12. ES prohlášení o shodě

Tímto prohlašujeme, že níže uvedený výrobek odpovídá na základě své koncepce a konstrukce a v provedení uvedeném námi do oběhu příslušným základním bezpečnostním a zdravotním požadavkům směrnic ES. Pokud dojde k námi neodsouhlasené změně výrobku, pozbývá toto prohlášení svou platnost.

Distribuce: Unicraft Hebegeräte
Dr.-Robert-Pfleger-Str. 26
D-96103 Hallstadt

Označení výrobku: Paletový vozík

Typ: PHW 2505

Příslušné směrnice EU: 94/62/EHS
89/336/EHS
89/392/EHS
94/76/EHS
98/37/EHS

Pro dosažení shody byly použity následující harmonizované normy, národní normy a ustanovení:

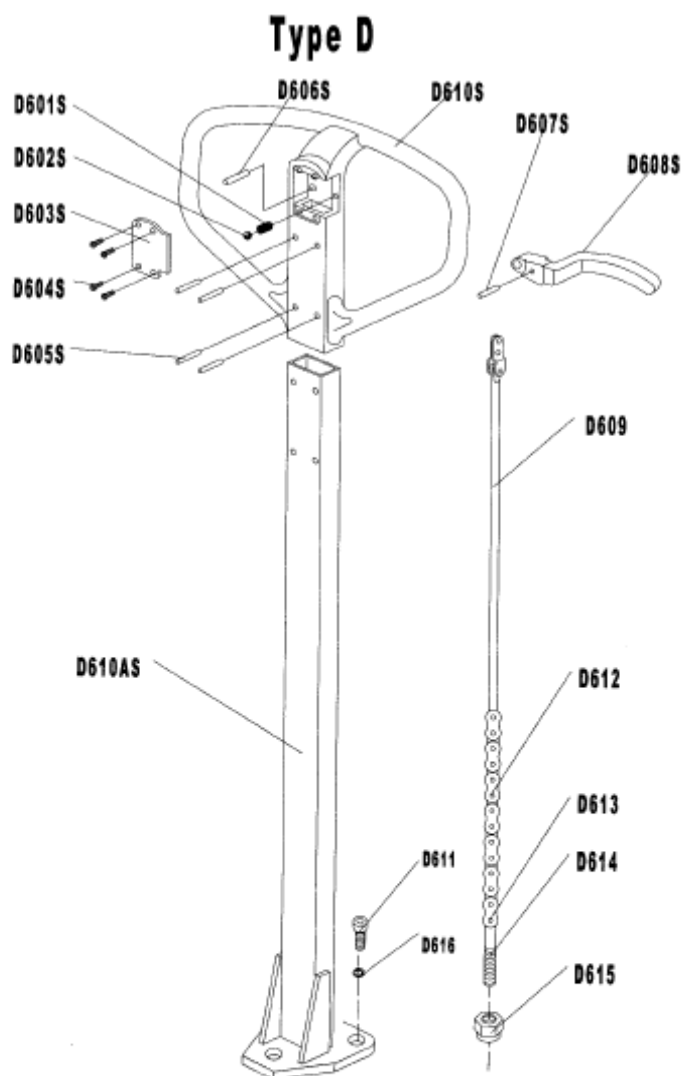
DIN EN 292-1 : 1991
DIN EN 292-2 : 1991 + A1 : 1995
prEN 1757-2 : 1994

Hallstadt, 27.10.2009



Kilian Stürmer
jednatel

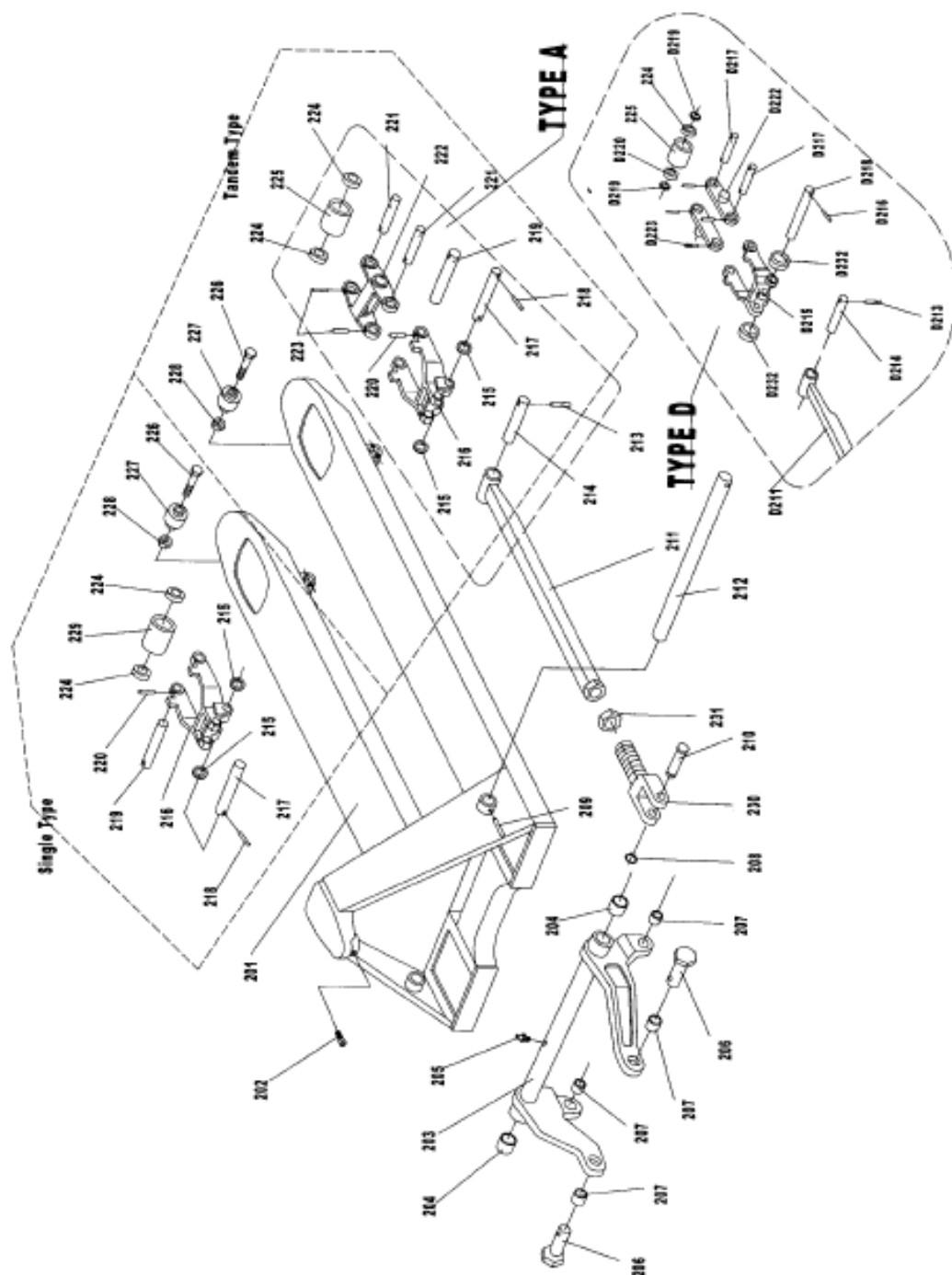
13. Výkresy rozložených sestav



List of Handle

No.	Description	Qty.	Remark	No.	Description	Qty.	Remark
D601S	Spring	1	Only for Type D	D610S	Handle	1	Only for Type D
D602S	Steel Ball	1		D610AS	Draw - bar	1	
D603S	Cover	1		D611	Screw	3	
D604S	Screw	4		D612	Chain	1	
D605S	Pin	4		D613	Pin	1	
D606S	Pin	1		D614	Adjusting Bolt	1	
D607S	Elastic Pin	1		D615	Adjusting Nut	1	
D608S	Control Handle	1		D616	Elastic Washer	3	
D609S	Pull Board	1					

Fork Frame

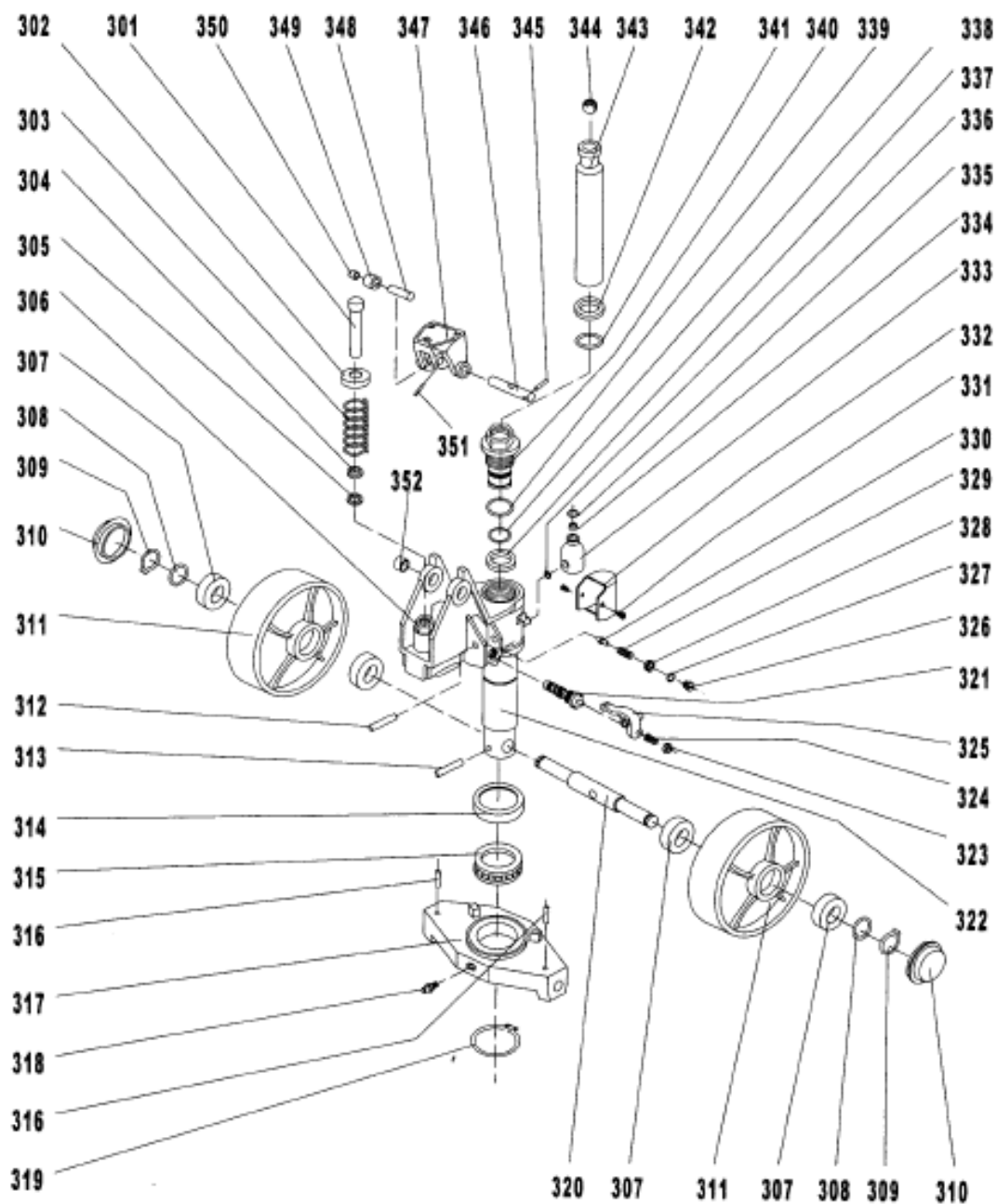


Parts List of Fork Frame

PARTS NO.	DESCRIPTION	QTY	Remark
201	Fork Frame	1	
202	Bolt	1	
203	Rock-Arm	1	
204	Bushing	2	
205	Oil-Holder	1	
206	Shaft	2	
207	Bushing	4	
208	Retaining Ring	1	
209	Elastic Pin	1	
210	Pin	2	
212	Shaft	1	
211	Pushing Rod	2	FOR TYPE A
213	Elastic Pin	2	
214	Shaft	2	
215	Washer	4	
216	Frame of Load Roller	2	
217	Shaft	2	
218	Elastic Pin	2	
219	Shaft	2	
220	Elastic Pin	2	
221#	Shaft	4	
222#	Tandem Mounting	2	
223#	Elastic Pin	4	
D211	Pushing Rod	2	FOR TYPE D
D212	Shaft	2	
D213	Elastic Pin	2	
D214	Shaft	2	
D215	Frame of Roller	2	
D216	Elastic Pin	2	
D217#	Shaft for Roller	4	
D219	Washer	8 or 4	
D222#	Linking Plate	4	
D232	Washer	2	
224	Bearing	4/8	
225#	Roller	4	
226	Bolt	2	
227	Enter Roller	2	
228	Locking Nut	2	
229*	Wheel	2	
230	Joint	2	
231	Nut	2	

(Note # --For Tandem wheel, * --For single wheel)

PUMP



LIST for PUMP UNIT

No.	Description	Quantity
301	Pump Piston	1
302	Spring Cap	1
303	Spring	1
304	Dust Ring	1
305	Y - Seal	1
306	Cylinder	1
307	Bearing	4
308	Washer	2
309	Locking Ring	2
310	Dust Cover	2
311	Steering Wheel	2
312	Elastic Pin	1
313	Elastic Pin	1
314	Cover of Bearing	1
315	Bearing	1
316	Elastic Pin	2
317	Thrust Plate	1
318	Grease Cup	1
319	Retaining Ring	1
320	Shaft of Steering Wheel	1
321	Valve Cartridge	1
322	Pump Body	1
323	Nut	1
324	Adjusting Screw	1
325	Lever Plate	1
326	Screw Plug	1
327	O – Ring	1
328	Adjusting Bolt	1
329	Spring	1
330	Spindle of Safety Valve	1
331	Screw	2
332	Cover of Oil Tank	1
333	Oil Tank	1
334	Plug of Tank	1
335	O – Ring	1
336	O – Ring	1
337	Y - Seal	1
338	O – Ring	1
339	O – Ring	1
340	Screw Cover of Pump	1
341	O – Ring	1
342	Dust Ring	1
343	Piston Rod	1
344	Steel Ball	1
345	Elastic Pin	1
346	Shaft with Hole	1
347	Bracket	1
348	Pin	1
349	Pressure Roller	1
350	Bushing	1
351	Elastic Pin	1
352	Bushing	2

Záruční list

Záznam o prodeji

Produkt	
Typové označení	
Výrobní číslo	
Datum prodeje	
Podpis prodejce	
Razítko prodejce	

Všeobecné záruční podmínky

Záruční doba na výrobek prodaný koncovému spotřebiteli je 24 měsíců od data zakoupení. Právo z odpovědnosti za vady se uplatňuje u prodávajícího písemně a to pomocí **reklamačního formuláře, který je k dispozici na webových stránkách www.bow.cz v sekci Ke stažení**. V něm je třeba srozumitelně a jednoznačně popsat závadu výrobku a jak se projevuje.

K písemné reklamaci je nutné doložit kopii záručního listu a dokladu o zakoupení výrobku.

Záruční list nebo doklad o zakoupení výrobku změněný, nevyplněný, bez původních údajů nebo jinak poškozený, nebude považován za doklad prokazující zakoupení reklamovaného výrobku u prodávajícího. Kupující je povinen vady reklamovat u prodávajícího neprodleně po jejich zjištění, nejpozději do konce záruční doby.

Pokud je to nutné, kupující umožní prodávajícímu přístup do prostor za účelem posouzení a odstranění vad zboží. Dále kupující sdělí prodávajícímu svého zástupce, který je oprávněn potvrdit odstranění vady a převzetí výrobku (nebo sdělit důvody, pro které toto potvrzení odmítá vydat).

Záruka se nevztahuje na běžné opotřebení výrobku způsobené jeho obvyklým užíváním (§ 619 odst. 2 obč. zákoníku).

Záruka zaniká, pokud výrobek:

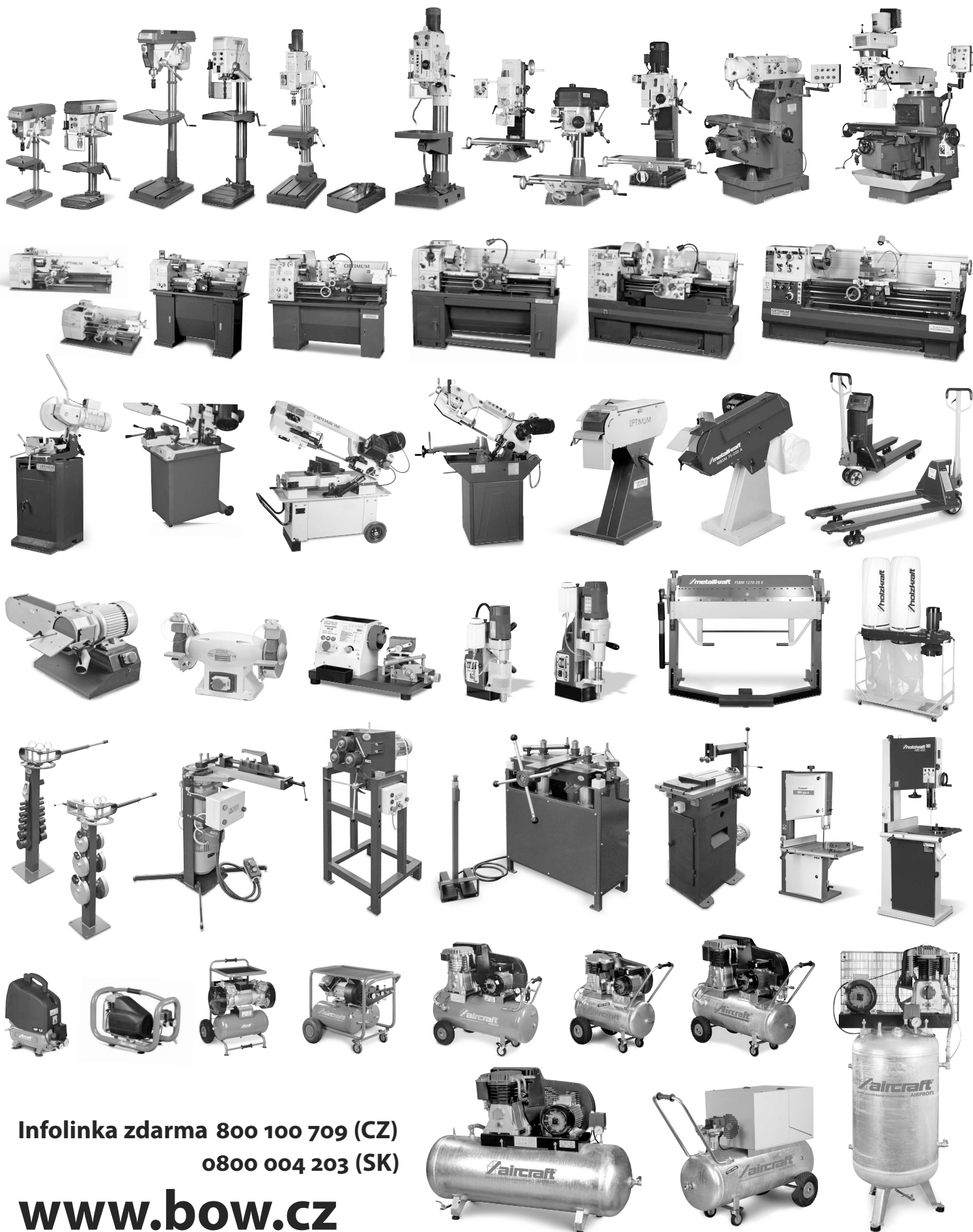
- Byl používán k jinému účelu, než ke kterému je určen a který je popsán v příloženém návodu k použití
- Byl vystaven působení živlů (např. ohni, vodě, blesku)
- Je poškozen mechanicky, tepelně nebo působením chemických látek
- Při poškozeních vzniklých v důsledku zanedbané údržby a seřízení dle návodu k použití

Za rozpor s kupní smlouvou (§ 616 odst. 3 občanského zákoníku) není prodávajícím považováno:

- Opotřebení výrobku nebo jeho části způsobené jeho obvyklým užíváním
- Poškození výrobku způsobené manipulací (např. při jeho dopravě, vybalování apod.) zejména při nedodržení instrukcí daných návodem k použití
- Reklamace parametrů, které nejsou uvedeny v návodu nebo v jiné obchodně-technické dokumentaci prodávajícího či v závazných technických normách
- Domnělé vady, které není schopen koncový spotřebitel prodávajícímu hodnověrně předvést či jinak doložit.



Obráběcí a tvářecí stroje, kompresory, pneumatické nářadí...



**Infolinka zdarma 800 100 709 (CZ)
0800 004 203 (SK)**

www.bow.cz